

EL PAPEL INGLÉS EN LA DOCUMENTACIÓN ARGENTINA DEL SIGLO XIX

José Carlos Balmaceda Abrante

INTRODUCCIÓN

El papel de fabricación inglesa irrumpía en las ciudades del Río de la Plata en la documentación oficial y privada a finales del siglo XVIII, especialmente en las primeras publicaciones realizadas por la *Imprenta de los Niños Expósitos*.¹ Después de la independencia Argentina, en 1816, se generaliza el uso del papel británico llegando a ocupar altas cuotas en relación a los anteriores proveedores.

Si bien seguiremos encontrando principalmente papel italiano, francés y español durante ese siglo, el inglés será el más abundante, no sólo compitiendo con éstos, también monopolizando el comercio del papel durante todo el siglo XIX. El porcentaje es superior al de otro origen. No obstante es pronto para evaluar su dimensión cuantitativa. Con seguridad podremos acercarnos a porcentajes más reales con el resultado de las investigaciones que se llevan a cabo actualmente en algunos archivos de Argentina.

FILIGRANAS

Los calcos que presentamos son complementarios del trabajo presentado en el V Congreso Nacional de la Historia del Papel en España AHHP,² y corresponden a algunos documentos del Archivo y colección Andrés Lamas,³ Expedientes de Jueces de paz,⁴ y parte de la correspondencia de los generales Justo José de Urquiza⁵ (JJU),

Lorenzo Wintter⁶ (LW) y Julio A. Roca⁷ (JAR) de los fondos del Archivo General de la Nación Argentina (AGNA).

Hemos seleccionado del corpus reunido, para esta presentación, sólo las filigranas tipo y sus variantes significativas, que presentamos por el método de calco en su tamaño original y alguna fotografía por transparencia. Sería imposible reproducir la totalidad de las filigranas. Consecuentemente hemos preferido respetar el gran tamaño original de las mismas, característica de las filigranas de ese siglo.

Del registro sólo anotamos el número de orden para esta publicación, junto al de nuestro corpus general. El archivo, la colección y el número de legajo, junto a las dimensiones. Sobre este último punto hemos encontrado papel continuo formateado en diferentes tamaños que no coinciden con los formatos tradicionales. Abunda también el papel de reducido gramaje, satinado y coloreado en distintos tonos.

Generalmente estas filigranas se destacan por incluir en su mensaje el nombre o las iniciales del fabricante o la empresa, la denominación del molino y las ciudades donde están instalados.

La fecha incorporada a la marca es otra reiteración en las filigranas inglesas durante casi todo el siglo XIX, aunque son menos abundantes a fines del mismo. Ésta aparece junto al nombre o las iniciales del fabricante en diferentes tipografías

(véase la de los fabricantes Pirie y Spicer), alineadas armoniosamente en el espacio, encuadradas, pero todas anticipando la estética del cartel publicitario del futuro siglo.

Asimismo, tanto la fecha de fábrica de la marca como la de los documentos nos determina la permanencia del uso de papeles de algunas fábricas, tal la de Whatman (1823-1891), Alexander Pirie y Sons (1860-1895) y Joyson (1867-1892), entre otras.

También, en algunas, aparece el nombre de las fibras utilizadas: *Flax, Linen*, las calidades o tipos de papel: *Vellum Wove, Superfine, Extra strong, Old style, Extra super, Vellun laid, Antique parchment, The Genuine, Fine, Original, Papyrus, Charta Regia Ausonia*, y los formatos: *Imperial, Royal*. Del mismo modo otras nos aportan imágenes ignoradas por los corpus filigranológicos latinos que responden a la tecnología industrial del

siglo XIX, tal la que reproduce una máquina de escribir.

La mayoría de los papeles mecánicos reproducidos llevan vergura, por lo general, en líneas gruesas. Es abundante el papel marcado con líneas cruzadas, ondulantes y diferentes tramas geométricas claras y sombreadas, como ya expusimos en el citado trabajo anterior que lamentablemente, por ahora, no podemos identificar ya que los examinados carecen de contramarca.

En el siguiente cuadro esquematizamos algunos de estos apartados para una mejor ubicación de las filigranas reproducidas a continuación. No obstante debemos advertir que alguna de éstas que no hemos identificado al fabricante puede tener otra procedencia, ya que a fines del siglo XIX y durante el XX encontramos marcas escritas en inglés, aunque fabricadas en Argentina México, España⁸ y otros países europeos.

CUADRO DE FABRICANTES⁹

N.º	Fabricante	Inicales- Monogramas	Molino	Ciudad	Fecha	
					Marca	Doc.
1		GR			1806	
3	J. BUDGEN*				1807	
4	J. BATES*				1807	
5	TYLE				1809	
6-8			CHEDDAR **		1909-1810	
6b	J WHATMAN		TURKEY		1823	
2		LL			1810	
9	C. WILMOTT*					s.f.
10	JAMES MAGNEY				1814	
11	SMITH Y INGLE				1820	
12	COLLINS				1822	
14		HB			1822	
13			BRIDGE*		1824	
17		JB			1831	
16		VA Lo			1832	
		HB			1832	
20	GEO MC. COROUODALE			LIVERPOOL	1833	
18		LF				s.f.
21				LONDON		
22		L-JDL y Co				1845
25	OSBORNE	H.J.O & Co LP				1851
27	W. LEWIS				1851	
24	J. WHATMAN*				1853	
28	C. MILLINGTON			LONDON	1859	
29	A. PIRIE & SONS				1860	
26		..BFK				1865
35	JOYSON*				1867	

.../...

.../...

CUADRO DE FABRICANTES

N.º	Fabricante	Inicales- Monogramas	Molino	Ciudad	Fecha	
					Marca	Doc.
30	A. PIRIE & SONS					1868
38	TOWGOOD*					1870
36	JOYSON				1874	
31	ALEXR. PIRIE & SONS					1880
39	TOWGOOD					1880
41		CGS				1880
42		ADS				1880
40	Cameron y Ferguson			GLASGOW		1880
32	A. PIRIE & SONS				1882	
44		OJM				1887
45		RB..				s.f
48		E.M & S				1888
53		MK				1888
46	ALEXANDER COWON & SONS*					s.f
55		J & J H		KENT		1888
33	<i>Alexr. Pirie & Sons</i>					1889
56		AB y C				1890
	Howard y Jones				1890	
50		E.M & S				1890
59	M. MAYER					1891
57		AP & S				1891
61		MMC	KENSINGTON		1891	
67		..GC y Co				1892
37	JOYSON					1892
60			TURKEY	KENT		1892
62	WATERLOW & SON			LONDON		1892
65	DE LA RUE					1892
71	Spicer Brothers					1892
77		SB				1893
76			OXFORD			1893
69	HOWARD Y JONES			LONDON		1894
78		ENS				1894
85		MMC				1894
87		WC y Co				1894
80	MAWSON SWAN & MORGAN			NEWCASTLE		1894
82	PERKINS & GOTTO					1894
70	<i>Howard y Jones</i>			LONDON		1895
88		WJ & Co				1895
97		WJ & Co				s-f.
34	PIRIE'S					1895
91			THE NEW NORTH			1895
94			ALFA			1895
99	LLOYDS BANK POST					s-f

* Anotado por W. A. Churchill, en su registro de fabricantes ingleses, *Watermarks in Paper*, Niuwkoop B. De Graaf (1985).

** Filigranas reproducidas en Balmaceda (1998), *op. cit.*

NOTAS BIBLIOGRÁFICAS

¹ Sobre esta imprenta hemos presentado un trabajo, “Las filigranas de los primeros impresos de Buenos Aires”, XXIV Congreso IPH (Internacional Congress of Paper Historians), Oporto (Portugal), 1998, vol. 12, p. 220-254, donde se incluyen filigranas de esta fábrica inglesa de Cheddar.

² Véase “La marca realizada en la industria papelera”, Actas V Congreso Nacional de la Historia del papel en España. Sarrià de Ter, 2003, p. 401-437.

³ AGNA. Sig. 2666-63- S7

⁴ AGNA. Leg. S10 C16 A3 nº 1.

⁵ AGNA. Leg. L.1. 3126 y 380, S. VII, nº 1842. 1845.

⁶ AGNA. Leg. 78 S7 nº 1218.

⁷ AGNA. Leg. 11 S7 cat 1239.

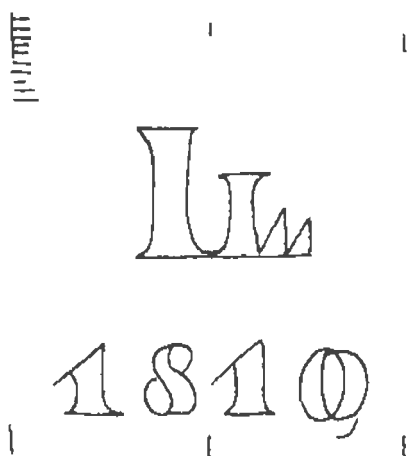
⁸ Véase, José Luis Asenjo, “Las filigranas de papel de Arrigorriaga hasta 1936”, *Investigación y Técnica del Papel*. Madrid, p. 849-889.

⁹ Se excluyen las filigranas sin texto.

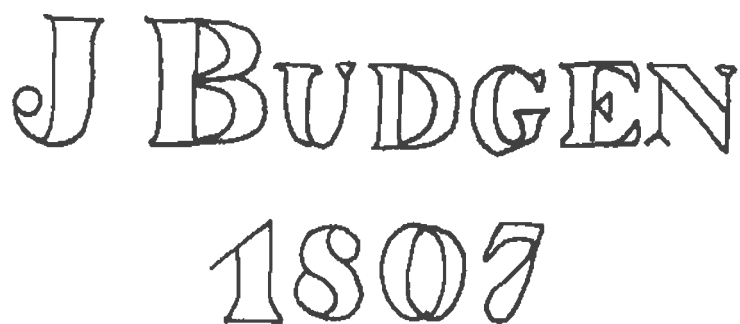
CALCOS



1-128. AGNA. 305 x 199mm. 1b-128. AGNA. 295 x 198 mm. Foto transparencia JCB



2- B. AGNA. 299 x 185 mm.



3- B. AGNA. 198 x 248 mm.

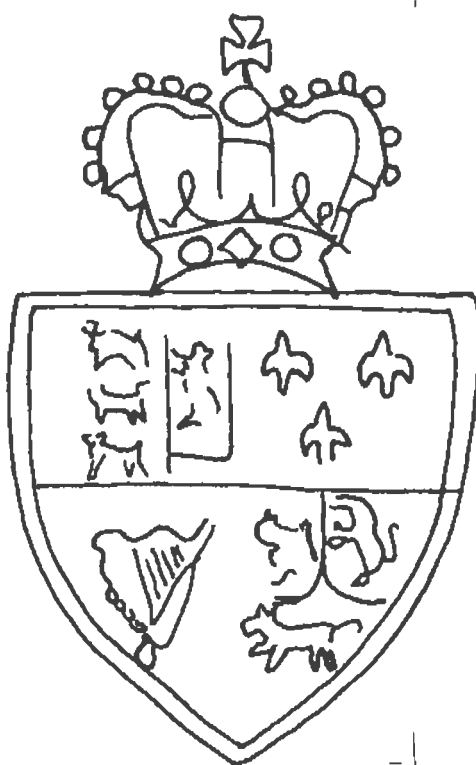
J BATES
1807

4- B. AGNA. 330 x 200 mm.



5- B. AGNA. 322 x 190 mm. Foto transparencia. JCB.

1810



6- 1411/1815. AGNA. Impreso. SIG. 1123. T. II. C. 315 x 430 mm.



6b- 74/1823. AGNA. Blanca. 372 x 230 mm. Foto transparencia JCB.

CHEDDAR MILLS

1809



8-1395/1813. AGNA. Impreso. SIG. 63-S-/2666. 315 x 425 mm.

C WILMOTT

1814

9- B. AGNA. 372 x 290 mm

JAMES MAGNAY

1814

10- B. AGNA. 188 x 228 mm.

SMITH & INGLE

1820

11- B. AGNA. 202 x 250 mm.

COLLINS

1822

12-1471/1833. AGNA. Exp. SIG.10.

BRIDGE MIII 7

1824

13-76. B. AGNA. 182 x 230 mm.



MCB

MCB

1824

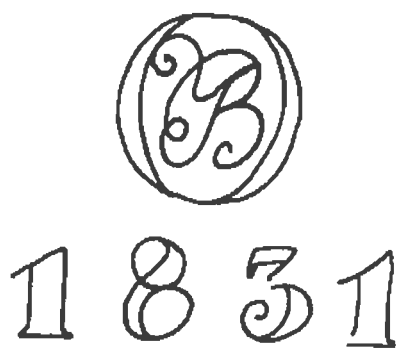
1832

14-135. B. AGNA. 405 x 256 mm.

15-135. B. AGNA. 197 x 229 mm.

V A ② 3 2

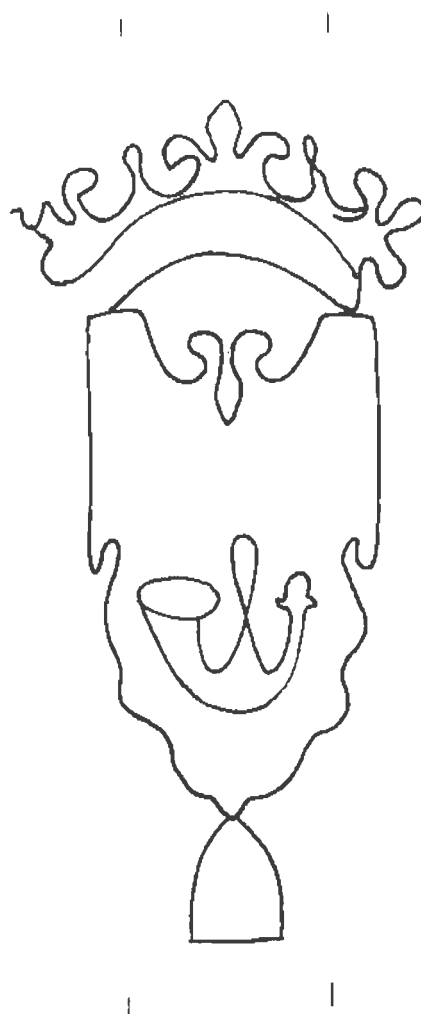
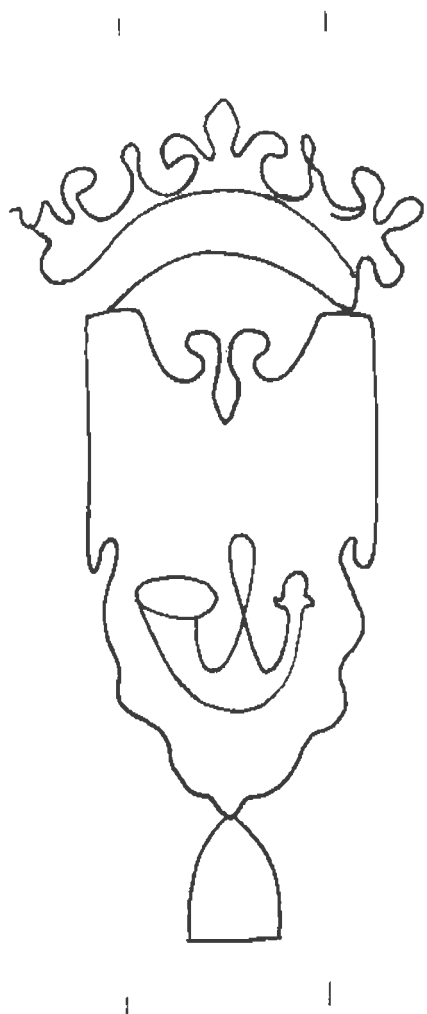
16-1485/ 1833. AGNA. Exp. SIG. 10. 310 x 430 mm.



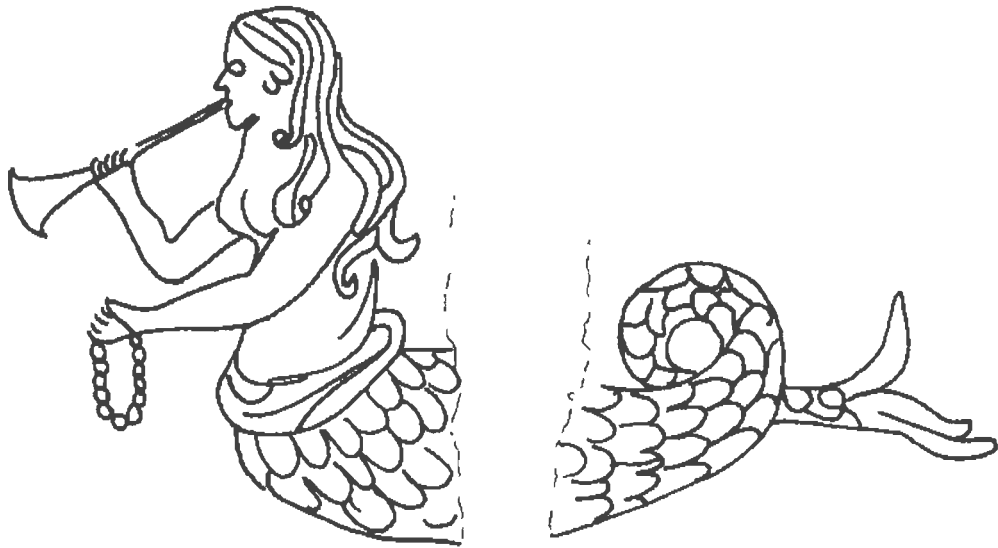
17- 1481/1833. Exp. SIG. 10. 310 x 430 mm.



18-1476/1833. Exp. SIG. 10. 310 x 430 mm.



19-1487/1833. AGNA. Exp. SIG. 10. 310 x 430 mm. (El origen de esta filigrana es holandés)



LONDON

21-1639/1839.. AGNA. C. JJU. Leg. 380. C.

L-J D L & C^o

22-1651/1845. AGNA. C. JJU.. LEG.380. M.

L^o-J D L & C^o

23-1525/1880. AGNA. C. JAR. SIG. 11.

J WHATMAN

1853

24-1634/1859. AGNA. C.JJU. LEG. 380. F.

OSBORNE

Superfine Linen

EXTRA STRONG

H. J. O & CO L P

25-1660/1851. AGNA. C.JJU. LEG. 1. F.

B F K

26-1648/1865. AGNA. C.JJU. LEG. 383. 420 x 270 mm.

W LEWIS

1851

//



27- 1650/ 1850. AGNA. C.JJU. LEG. 383. 315 x 430 mm.



1859

28-1658/ 1860. AGNA. LEG. 383 C. JJU. 310 x 210 mm.

A PIRIE & SONS

1860

29-1655/ 1860. AGNA. C. JJU. LEG. 383. 310 x 430 mm.

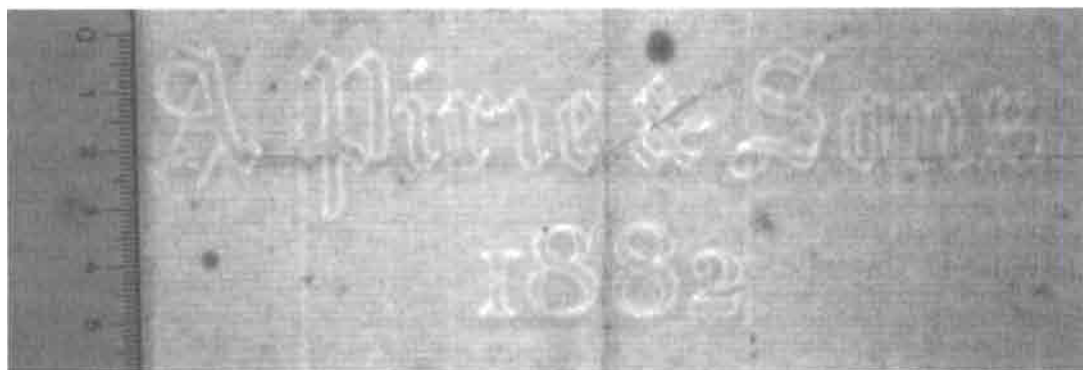
A PIRIE & SONS

30-1646/ 1868. AGNA. C. JJU. LEG. 383. 280 x 420 mm.

ALEX^R PIRIE & SONS

31-1524/1880. AGNA. C. JAR. LEG 11. 280 x 420 mm.

A Pirie & Sons
1882



32-138 B. AGNA. 184 x 229. Foto por transparencia. JCB

Alex.^r Pirie & Sons

33-1654/1889. AGNA. C. LW. LEG. 78.

PIRIE'S
Old Style

34-1653/1895. AGNA. C. LW. LEG. 78.

JOYNSON
1867

35-1635 / 1867. AGNA. C. JJU. LEG. 380. E.

JOYNSON
1874

36-1527/1880. AGNA. C. JAR. LEG 11.

JOYNSON
SUPERFINE

37-1560/ 1892. AGNA. C. LW. LEG. 78.

TOWGOOD'S
EXTRA SUPER

38-1636/ 1870. AGNA. C. JJU. LEG. 380.

TOWGOOD'S
EXTRA SUPER

39-1523/ 1880. AGNA. C. JAR. LEG. 11.

Cameron & Ferguson
Glasgow

40-1530/1880. AGNA. C. JAR. LEG. 11. E.

Venetian
Vellum Laid

C&F

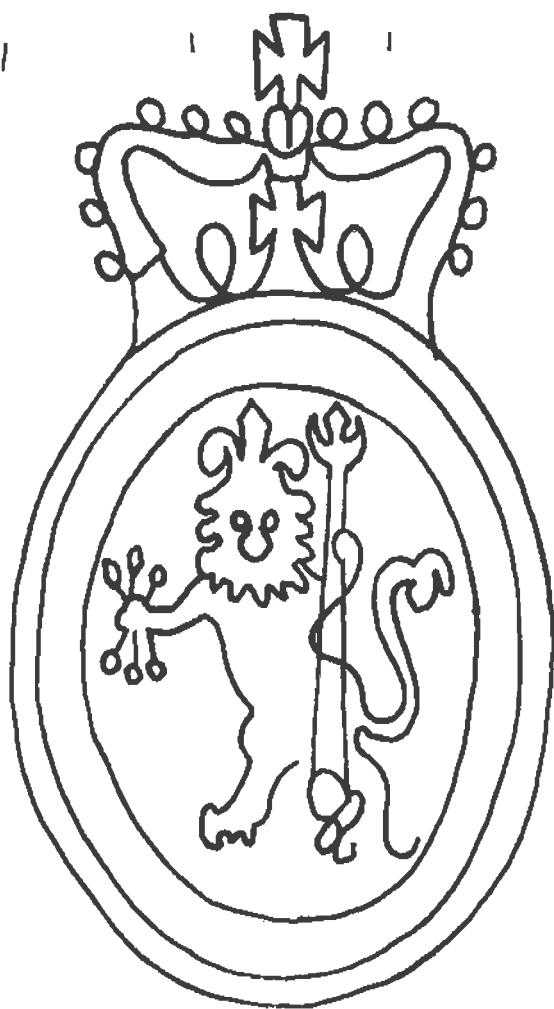
41-1529/1880. AGNA. C. JAR. LEG. 11.



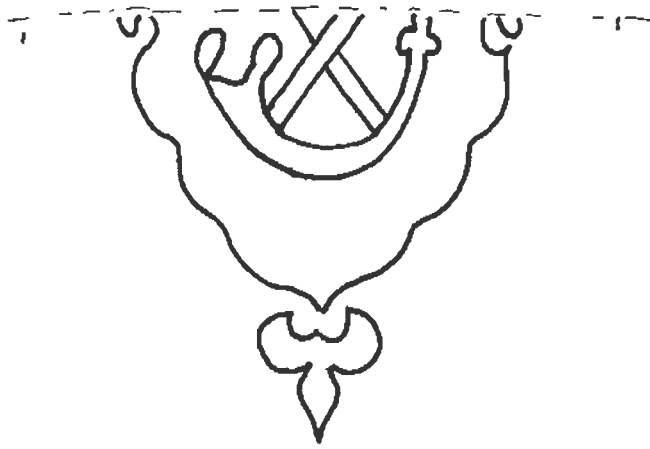
Antique
Parchment
Note Paper

42-1528/1880. AGNA. C. JAR. LEG. 11

OUTHENIN CHALANDRIE SUPERFINE



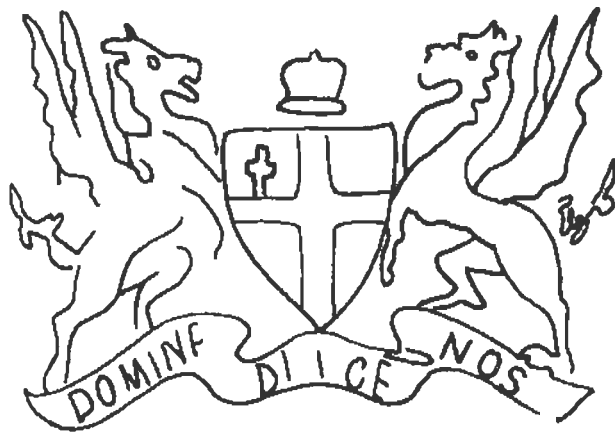
43-1531/1880. AGNA. C. JAR. LEG. 11. 315 x 430 mm.



AM



44-1570/1887. AGNA. C. LW. LEG. 78.



R B A



45-1539/s-f. AGNA. C. LW. LEG. 78

ALEX^R COWAN & SONS

BEST QUALITY

46-1539/s-f. AGNA. C. LW. LEG. 78.

THE GENUINE



LINEN PAPER

47-1574/ 1887. AGNA. C. LW. LEG. 78.

E. M & S
SUPERFINE

48-1567/1888. AGNA. C. LW. LEG. 78

E. M & S
SUPERFINE

49-1566/1888. AGNA. C. LW. LEG. 7

E. M & S
SUPERFINE

50-1568/1890. AGNA. LEG. 78.

MONK BURN

FINE



51-1541/1890. AGNA. C. LW. LEG. 78. 310 x 430 mm.

MONKSBURN

FINE

52-1555/1895 AGNA. C. LW. LEG. 78.



53-1584/1888. AGNA. C. LW. LEG. 78

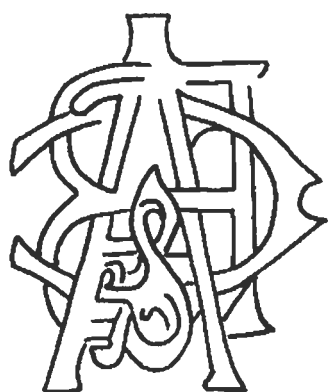
ORIGINAL

54-1592/1888. AGNA. LEG. 78.

J & J H

KENT

55-1594/1888. AGNA. C. LW. LEG 78



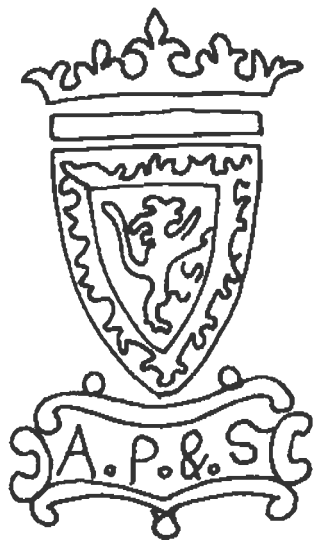
CHARTA

REGIA

AUSONIA



56-1540/1890. AGNA. C. LW. LEG. 78



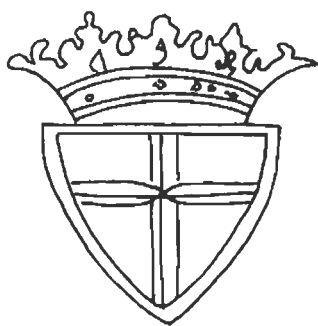
Antique
Parliament
Note Paper

57-1569/1891. AGNA. C. LW. LEG. 78.

ORIGINAL

MARTELS PAPER

58-1535/1891. AGNA. C. LW. LEG. 78



ORIGINAL

M. MAYER'S PAPER

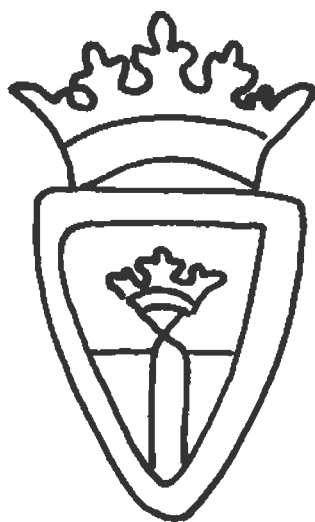
59-1578/1891. AGNA. C. LW. LEG. 78

ORIGINAL

TURKEY MILL

KENT

60-1650/1892. AGNA. C. LW. LEG. 78



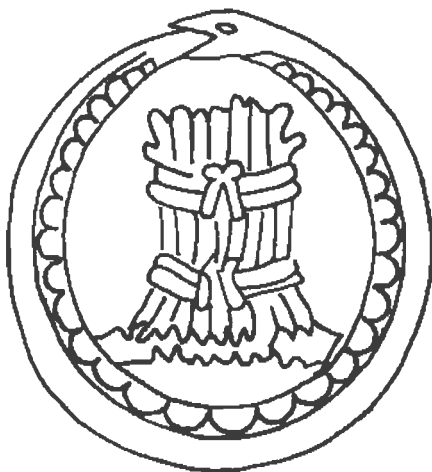
KENSINGTON

MILL

MMC

61-1532/1891. AGNA. C. LW. LEG. 78.

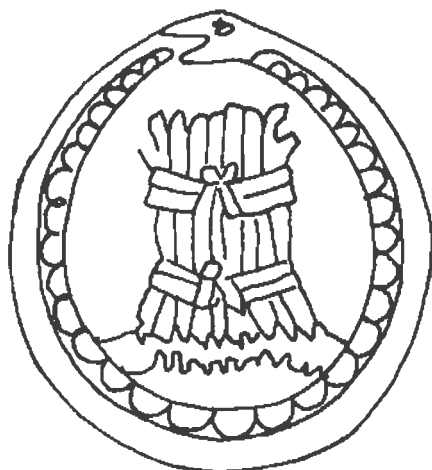
WATERLOW & SONS
LIMITED



LONDON

62-1544/1892. AGNA. C. LW. LEG. 78

WATERLOW & SONS
LIMITED



LONDON

63-1551/1894. AGNA. C. LW. LEG. 78.

BRITANNIC

PAPER

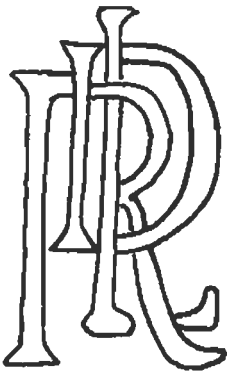
64-1562/1892. AGNA. C. LW. LEG. 78

IMPERIAL

TREASURY

DE LA RUE

65-1534/1892. C. LW. LEG. 78



١٨٩٢

IMPERIAL
TREASURY
—
DE LA RUE

66-1575/1892. AGNA. C. LW. LEG.. 78



67-1556/1992. AGNA. C. LW. LEG. 78.

HOWARD
LONG

ENGLISH

68-1573/1890. AGNA. C. LW. LEG. 78

EXTRA STRONG

HOWARD & JONES

LONDON

100312

69-1591/1894. AGNA. C. LW. LEG. 78

Howard & Jones,
London

ENGLISH MAKE

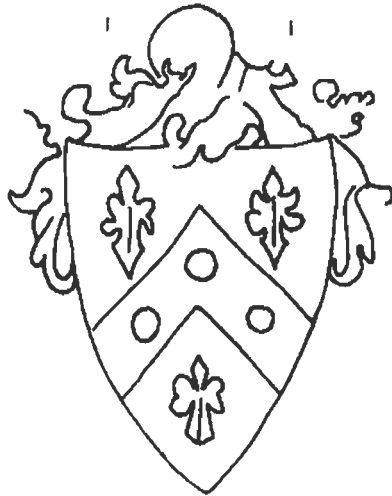
70-1590/1895. AGNA. C. LW. LEG. 78.

Spicer Brothers

71-1552/1892. AGNA. C. LW. LEG. 78.

SPICER BROTHERS

72-1553/s.f. AGNA. C. LW. LEG. 78.



Spicer Brothers



73-1554/1892. AGNA. C. LW. LEG. 78.



74-1533/1892. AGNA. C. LW. LEG. 78.

MILTON
SUPERFINE

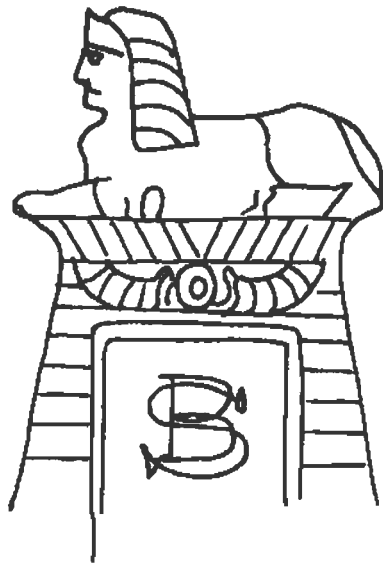
75-1595/1893. AGNA. C. LW. LEG. 78.



ORIGINAL
OXFORD MILL

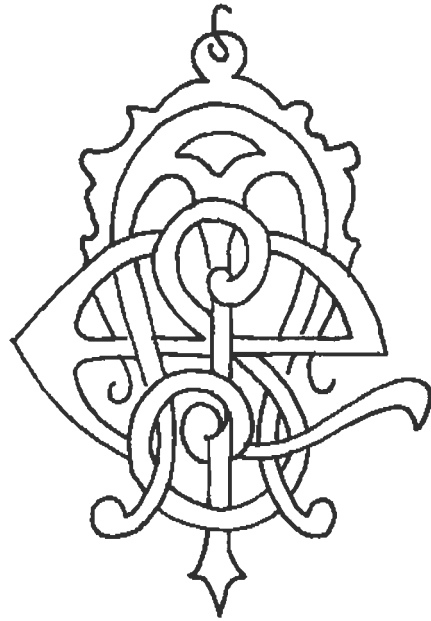
76-1583/1893. AGNA. C. LW. LEG. 78.

CLEOPATRA



SUPERFINE

77-1581/1893. AGNA. C. LW. LEG 78.

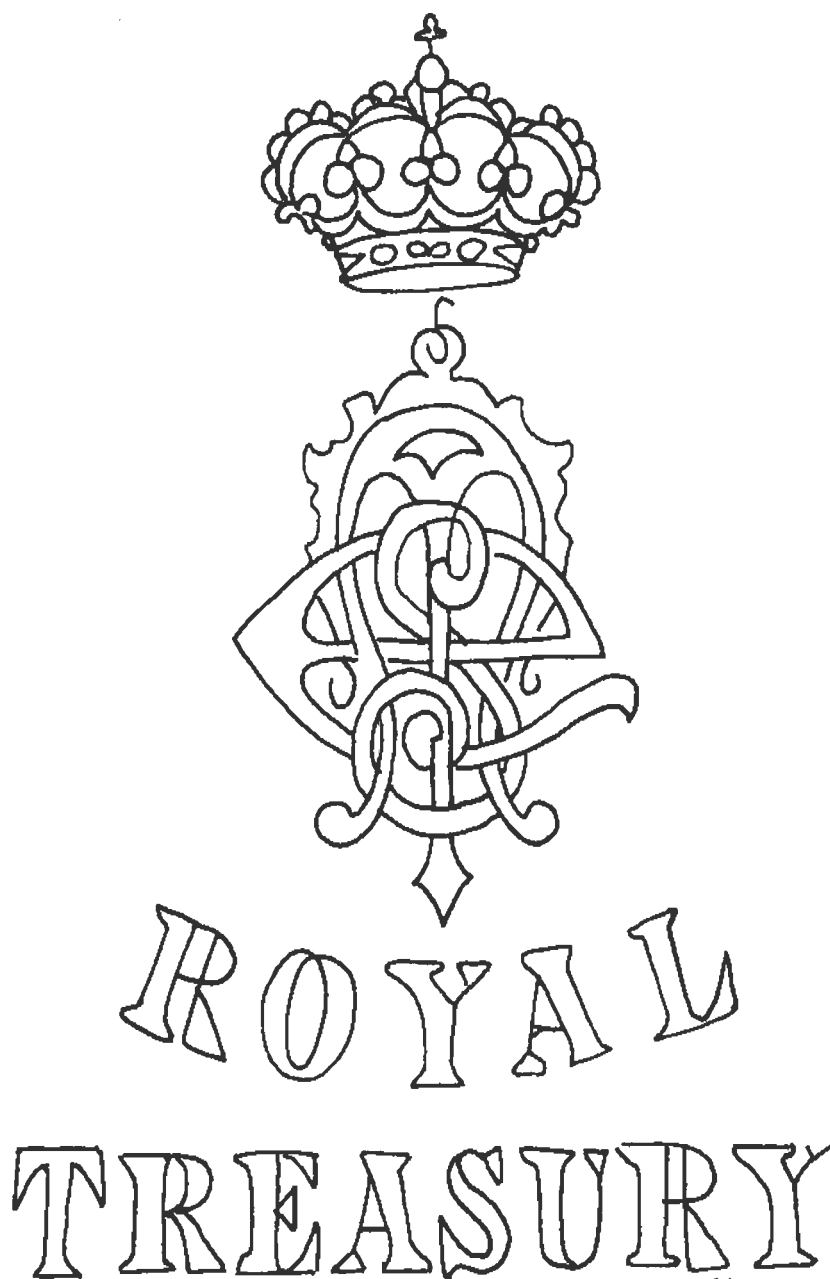


MILANO

1887

1887

78-1577/1894. AGNA. C. LW. LEG. 78.



79-1576/1894. AGNA. C. LW. LEG. 78

MALWSON SWAN & MORGAN
NEWCASTLE

80-1580/1894. AGNA. C. LW. LEG. 78.

Royal
English
Vellum

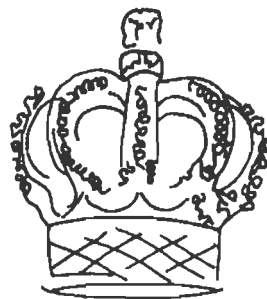
81-1578/1894. AGNA. C. LW. LEG. 78.



PERKINS & GOTTO'S
Papyrus

82-1651/1894. AGNA. C. LW. LEG. 78.

CROWN
PARCHMENT

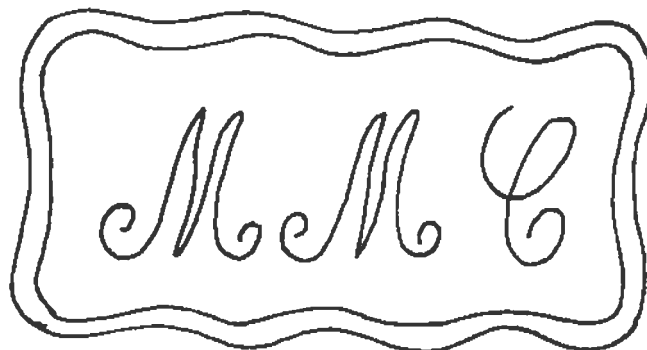


83-1593/1894. AGNA. C. LW. LEG. 78.



84-1550/1894. AGNA. C. LW. LEG. 78.

FLAX



85-1558/1894. AGNA. C. LW. LEG. 78.



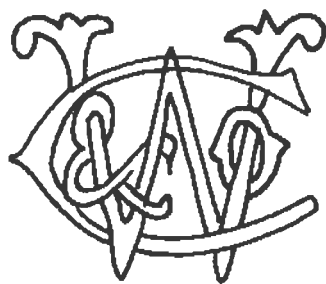
FALCON

MDDVI

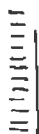


-1547/1894. AGNA. C. LW. LEG. 78.

ANCIENT



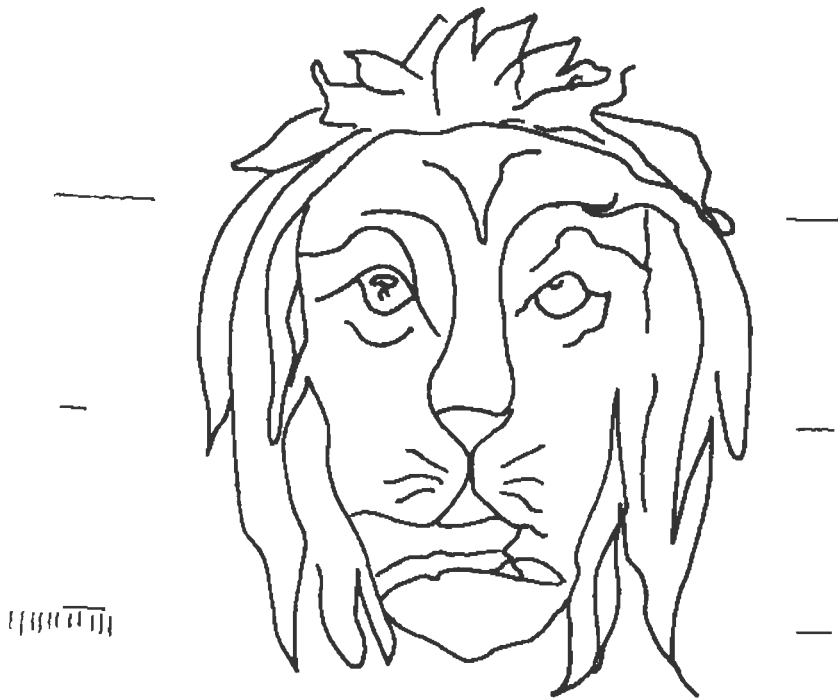
BRITISH



87-1545/1894. AGNA. C. LW. LEG. 78.



88-1543/1895. AGNA. C. LW. LEG. 78.



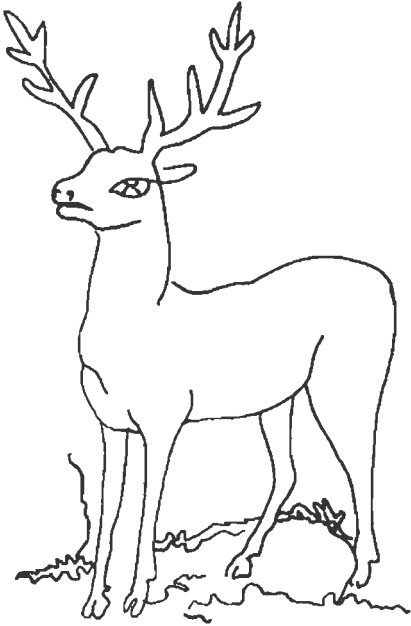
89-1586/1895. AGNA. C. LW. LEG. 78.

MACHINE HAND-MADE

90-1597/1895. AGNA. C. LW. LEG. 78.

THE NEW
NORTH MILL
SUPERFINE

91-1587/1895. AGNA. C. LW. LEG. 78.



THE
SPORTSMAN'S
NOTE

92-1549/1895. AGNA. C. LW. LEG. 78.

Nº 25
& CO DALTON MASS 18

93-1565/1895. AGNA. C. LW. LEG. 78.

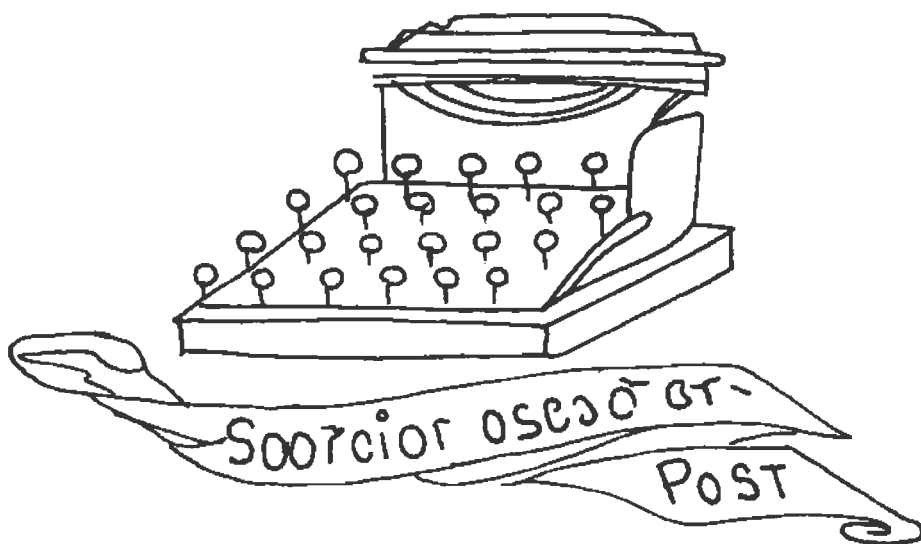
Alpha Milk
FINE

94-1588/1895. AGNA. C. LW. LEG. 78.

JAPAN PARCHMENT

BANK-PAPER

95-1598/1895. AGNA. C. LW. LEG. 78



96-1546/1895. AGNA. C. LW. LEG. 78.

W & Co

EXTRA STRONG

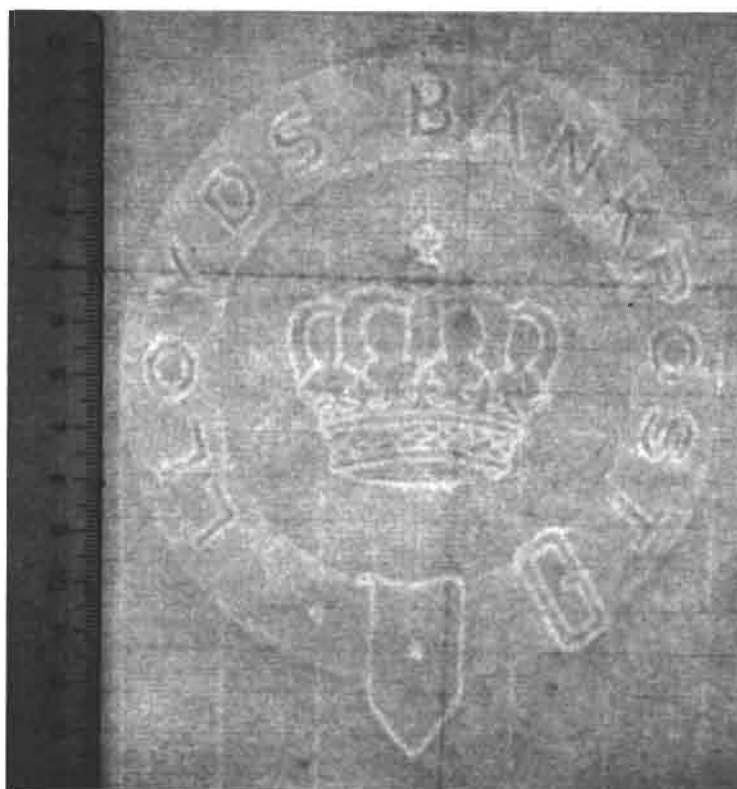
3009

97- s.n. B. AGNA. 195 x 270 mm.

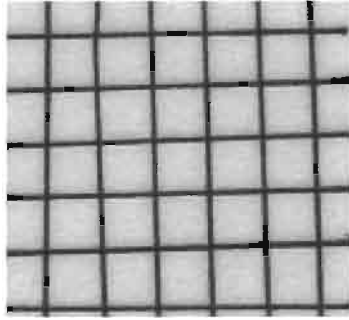
BASKERVILLE VELLUM WOVE

W & S

98-1542/1897. AGNA. C. LW. LEG. 78.

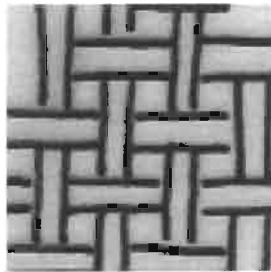


99-45 s/f. AGNA, blanca. Foto transparencia. JCB



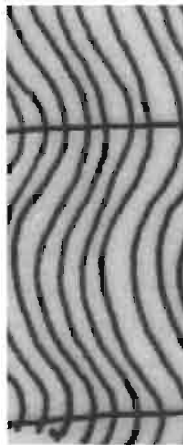
100

100-1644/ 1868. AGNA. C. JJU. LEG. 383



101

101-1623/ 1866. C. JJU. LEG. 383.



102

. 102-1649.s.f. AGNA. C. JJU. LEG.383.